

VIEŠOJI ĮSTAIGA MOLĖTŲ RAJONO GREITOSIOS MEDICINOS PAGALBOS CENTRAS

2014 METŲ VEIKLOS ATASKAITA

Informacija apie GMPC veiklą įgyvendinant jos įstatuose nustatytos veiklos tikslus

Viešoji įstaiga Molėtų rajono greitosios medicinos pagalbos centras įsteigtas 2006 m. rugsėjo 21 d., Molėtų rajono savivaldybės tarybos sprendimu 2006 09 21 Nr. B1-110.

Viešoji įstaiga Molėtų rajono greitosios medicinos pagalbos centras yra Lietuvos nacionalinės sveikatos sistemos (LNSS) Molėtų rajono savivaldybės viešoji asmens sveikatos priežiūros ne pelno siekianti įstaiga, teikianti asmens sveikatos priežiūros – greitosios medicinos pagalbos paslaugas pagal sutartį su užsakovu - Panevėžio TLK.

Įstaiga savo veikloje vadovaujasi Lietuvos Respublikos Konstitucija, Civiliniu kodeksu, Sveikatos priežiūros įstaigų, Sveikatos sistemos, Viešųjų įstaigų, Sveikatos draudimo, Lietuvos Respublikos Darbo kodeksu, Lietuvos Respublikos įstatymais, Lietuvos Respublikos Sveikatos apsaugos ministro įsakymais, Vyriausybės nutarimais, įstaigos steigėjo - dalininko sprendimais ir vidiniais įstaigos norminiais teisės aktais, vadovo įsakymais ir įstatais, licencija (2006 12 12 Nr.3050).

Įstaiga yra pelno nesiekiantis ribotos civilinės atsakomybės viešasis juridinis asmuo, turintis ūkinį, finansinį, organizacinį ir teisinį savarankiškumą, savo anspaudą, sąskaitas bankuose.

Įstaigos steigėjas ir vienintelis dalininkas yra Molėtų rajono savivaldybė.

VšĮ Molėtų rajono greitosios medicinos pagalbos centro buveinė – LT-33125, Vilniaus g. 78D, Molėtai, Lietuvos Respublika.

Identifikavimo kodas: 300618925.

Telefonai: 8 383 54518, 8 699 80340.

Faksas: 8 383 54517.

Elektroninis paštas: gmp.moletu@gmail.com

Įstaiga nėra registruota Pridėtinės vertės mokesčio mokėtojų registre.

Įstaiga įregistruota 2006 m. lapkričio 24 d. Valstybės įmonė registru centras.

Įstaigos finansiniai metai sutampa su kalendoriniais.

Įstaigos veiklos laikotarpis – neribotas.

Pagrindinis įstaigos veiklos tikslas – operatyviai teikti greitosios medicinos pagalbos paslaugą.

Pagrindiniai įstaigos veiklos uždaviniai – operatyviai organizuoti ir teikti būtinąją medicinos pagalbą įvykio vietoje sergantiems arba sužeistiems asmenims, esant gyvybei grėsmingoms, pavojingoms ir kritinėms būklėms, ūminėms ligoms, esant indikacijų, skubiai ir saugiai juos nugabenti į stacionarinę asmens sveikatos priežiūros įstaigą arba patarti kreiptis į ambulatorinę asmens sveikatos priežiūros įstaigą.

Viešoji įstaiga Molėtų rajono greitosios medicinos pagalbos centras teikia paslaugas Molėtų rajono savivaldybės teritorijoje, bei esant atitinkamoms aplinkybėms – bet kurioje teritorijoje, kurią aptarnauja Vilniaus miesto greitosios medicinos pagalbos stoties centrinė dispečerinė tarnyba.

Greitosios medicinos pagalbos paslaugos:

Pavadinimas	Iš viso	Nelaimingų atsitikimų	Ūmių susirgimų būklių	Nėštumo pogimdyminio laikotarpio patologijos	Gimdyvių pervežimai	Ligonių pervežimai
Kreipėsi iš viso	5018	782	3036		51	1149
Atsakyta dėl iškvietimo nepagrįstumo	3					
Atsisakė (arba brigada atšaukta)	43					
Išvykimų skaičius	4972					
Be rezultatų	35					
Asmenų, kuriems suteikta medicinos pagalba, skaičius iš viso,	4937	731	3006		51	1149
Vyrų	2227	433	1272			522
moterų	2291	203	1539		51	498
0-14 m. vaikų	285	53	135			97
15-17 m. vaikų	134	42	60			32
Kaimo gyventojų	3388	575	2103		32	678

Siekdama savo tikslų įstaiga verčiasi įstatymu nedraudžiama šių rūšių ūkine komercine veikla:

- Greitosios medicinos pagalbos veikla;
- Kita žmonių sveikatos priežiūros veikla;
- Žmonių sveikatos priežiūros veikla;
- Pacientų sveikatos priežiūros sąlygas gerinančia veikla;
- Konferencijų, seminarų, tobulinimosi kursų organizavimu;
- Kita įstatymais neuždrausta ir planuojama vykdyti veikla.

-Įstatymų nustatytais atvejais įstaiga imasi tam tikros rūšies veiklos – privalomuoju pirmosios pagalbos mokymo kursais, gavusi įstatymų nustatyta tvarka 2010 05 10 išduotą licenciją Nr.VSL – 239.

VšĮ Molėtų rajono greitosios medicinos pagalbos centro steigėjas yra Molėtų rajono savivaldybė, kuri yra vienintelis įstaigos dalininkas. Įstaigos dalininko įnašo vertė metų pradžioje ir pabaigoje - 5000 Lt.

Veiklos kryptys

1. Įgyvendinti greitosios medicinos pagalbos koncepcijoje apibrėžtus uždavinius, užtikrinant greitosios medicinos pagalbos paslaugų teikimą pagal Europos Sąjungos standartus.

2. Suderinti visuomenės, savivaldos ir valstybės lūkesčius, bei galimybes patenkinant pacientų poreikius, teikiant kokybiškas ir operatyvias greitosios medicinos pagalbos paslaugas, racionaliai ir efektyviai panaudojant išteklius.

2. Gerinti greitosios medicinos pagalbos paslaugų kokybę ir prieinamumą.

3. Užtikrinti operatyvų greitosios medicinos pagalbos tarnybos valdymą ekstremalių situacijų atvejais.

4. Gerinti veiklos koordinavimą tarp GMP ir kitų ASPĮ.

5. Kelti GMP darbuotojų kvalifikaciją, teikiant skubios neatidėliotinos medicininės pagalbos paslaugas, diegiant pažangiausias technologijas, apmokant darbuotojus dirbti komandoje nauja, modernia medicinine įranga.

GMP tarnybos pagrindiniai uždaviniai

Pradėti operatyviai teikti būtinąją medicinos pagalbą ūmiai susirgusiems arba sužeistiems asmenims įvykio vietoje, esant gyvybei grėsmingoms, pavojingoms ir kritinėms būklėms, ūminėms ligoms, esant indikacijoms, skubiai juos gabenti į stacionarinę asmens sveikatos priežiūros įstaigą, naudojant pažangiausias technologijas, modernią medicininę įrangą, lydint pacientą kvalifikuotam medicinos personalui.

Nesant indikacijų, patarti kreiptis į ambulatorinę asmens sveikatos priežiūros įstaigą pas šeimos gydytoją.

Uždavinių įgyvendinimo vertinimo rodikliai

Svarbiausias GMP darbo rodiklis – operatyvumas, t.y. greitosios medicinos pagalbos darbuotojų atvykimo pas pacientą laikas – laikas nuo iškvietimo užregistravimo iki būtinosios medicinos pagalbos teikimo pradžios.

Saugus paciento transportavimo į stacionarinę asmens sveikatos priežiūros įstaigą pagrindumas.

Techniškai tvarkingi automobiliai, pažangiausios ryšio priemonės, moderni medicininė įranga, kvalifikuotas personalas greitosios medicinos pagalbos paslaugoms teikti.

Įstaigoje didelis dėmesys skiriamas kvalifikacijos kėlimui ir tobulinimuisi, nes darbuotojų kvalifikacijos kėlimas - viena iš prioritetinių veiklos sričių. GMP darbuotojai per 2014 m. metus gilino savo žinias specializuotuose kursuose, kėlė kvalifikaciją dalyvaudami mokslinėse praktinėse konferencijose: „Paciento saugumas ir kokybė teikiant skubią pagalbą“, „Iki stacionarinis paciento ištyrimas ir dokumentavimas“, „Žalos pacientų sveikatai atlyginimo be kaltės koncepcija: pacientų saugos kultūros link“, „Sveikatos priežiūra(veikla susijusi su medicininių atliekų tvarkymu)“. Darbuotojai taip pat dalyvavo specialiuose kursuose, susijusiuose su pasiruošimu veikti masinių sužalojimų ir terorizmo atvejais, bei asmens sveikatos priežiūros įstaigų pasirengimo ekstremaliosioms situacijoms. Per 2014 metus savo kvalifikaciją kėlė ir kiti įstaigos darbuotojai buhalterinės apskaitos, administravimo, valdymo, viešųjų pirkimų, pacientų teisių, darbų saugos ir sveikatos srityse. Įstaigoje 2014 metais buvo vykdomi ne tik išoriniai, bet ir vidiniai mokymai: kvėpavimo

takų ligos, diferencinė diagnostika, intoksikacija narkotinėmis medžiagomis, anafilaksija, anafilaksinis šokas, nestabili krūtinės angina, ūmus miokardo infarktas, plaučių arterijos tromboembolija, pilvo skausmas, cukrinis diabetas, kardialinės ir bronchinės astmos diferencinė diagnostika, širdies ritmo sutrikimas: prieširdžių virpėjimas, skilvelių plazdėjimas, sinusinė supraventrikulinė tachikardija, kvėpavimo aritmija, plaučių edema ir kt.. Vadovaujantis atitinkamu Vidaus reikalų ministro įsakymu įstaigoje patvirtintas įstaigos vairuotojų, naudojančių mėlynus žybciojančius švyturėlius ir specialius garso signalus papildomo mokymo tvarkos aprašas. Vadovaujantis šiuo aprašu įstaigos vairuotojai buvo papildomai apmokyti ir teorijos ir praktikos, atnaujino ir pagilino savo žinias.

2014 metų rugsėjo mėnesį VšĮ Molėtų rajono greitosios medicinos pagalbos centro darbuotojų komanda dalyvavo ir labai gerai pasirodė Lietuvos greitosios medicinos pagalbos tarnybų žaidynėse, kurios vyko seminarų ir poilsio centre „Dubingiai“, Giraičių kaime, Dubingių seniūnijoje, Molėtų rajone. Žaidynes organizavo Lietuvos greitosios medicinos pagalbos įstaigų asociacija, bei VšĮ Krizių tyrimo centras. Tokio pobūdžio žaidynės organizuojamos greitosios medicinos pagalbos darbuotojams, siekiantiems gilinti savo žinias dalintis jomis, plėsti kompetenciją, susipažinti su naujausiais mediciniais reikalavimais, įranga.

GMPC gautos lėšos 2014 m. ir jų šaltiniai per finansinius metus

Pajamos	Suma Lt.
Panevėžio TLK (PSDF lėšos)	1 127 177
VšĮ Utenos PSPC už dispečerinės paslaugas	9081
Už privalomojo pirmos pagalbos mokymus	4550
Už pacientų mokamus pervežimus	2453
Už budėjimus renginių metu	24210
Molėtų rajono savivaldybės visuomenės sveikatos rėmimo programos vykdymo lėšos	1000
2 % GPM parama	1533
Panaudotos finansavimo sumos pripažintos finansavimo pajamomis	1896
Viso:	1 171 900

VšĮ Molėtų rajono greitosios medicinos pagalbos centras per 2014 metus uždirbo 1 171 900 Lt. pajamų. Iš jų pajamos už paslaugas, finansuojamos iš privalomojo sveikatos draudimo fondo lėšų, sudarė 1 127 177 Lt. 2014 metais Panevėžio teritorinei ligonių kasai

(toliau – Panevėžio TLK) pateikta apmokėti sąskaitų už dviejų brigadų budėjimo valandas – 872 900 Lt., už dispečerinės paslaugą VšĮ Utenos PSPC – 9081 Lt., pacienčių transportavimą dėl normalaus ir grėšiančio priešlaikinio gimdymo, bei pogimdyminio laikotarpio patologijos – 3208 Lt., pervežimai – 224 800 Lt.. Panevėžio teritorinė ligonių kasa 2014-12-31 už suteiktas greitosios medicinos paslaugas įstaigai liko skolinga 92 426Lt..

2014 metais įstaiga dalyvavo Molėtų rajono savivaldybės visuomenės sveikatos rėmimo programoje „Mirtingumo nuo traumų prevencija, gerinant skubios medicininės pagalbos pacientams kokybę“ ir gavo 1000 Lt. minėtai programai vykdyti. Už gautas lėšas įstaiga įsigijo medicininę įrangą – lanksčių įtvarų rinkinius galūnėms BLUE SPLINT 3vnt..

Informacija apie GMPC išlaidas per finansinius metus

Sąnaudos	Suma Lt.
Darbo užmokesčio	715215
Socialinio draudimo	217116
Ilgalaikio turto nusidėvėjimo	26815
Komunalinių paslaugų	18209
Ryšių sąnaudos	6546
Transporto paslaugų	91581
Kvalifikacijos kėlimo	1572
Remonto	33408
Vaistų ir medicinos priemonių	17452
Draudimo	8344
Kitos	24390
	1 160 648

Įstaiga vykdydama veiklą patyrė 1 160 648 Lt. sąnaudų.

2014 m. įstaigos veiklos rezultatas pelnas 11 252 Lt.

Didžiausią sąnaudų dalį (80,3 %) 2014 m. sudarė darbuotojų darbo užmokesčio 713 813 Lt. ir socialinio draudimo 217 116 Lt., įmokos į garantinį fondą 1 402 Lt. Atlyginimai GMPC darbuotojams visada išmokami laiku. Taip pat laiku sumokami mokesčiai Valstybinei mokesčių inspekcijai ir VSDF valdybai, laiku atsiskaitoma su tiekėjais.

Kurui 2014 m. išleista 91 581 Lt.

Remonto ir draudimo sąnaudos 2014 m. sudarė 41 752 Lt.

Sąnaudos medikamentams, medicinos priemonėms įsigyti bei medicinos įrangos priežiūrai sudarė 17 452 Lt.

GMPC patalpų eksploatacinės išlaidos - patalpų šildymas, elektros energija, vandentiekis ir kanalizacija – 18 209 Lt.

Ryšių paslaugos 2014 metais kainavo 6546 Lt.

Darbuotojų kvalifikacijos kėlimo sąnaudos sudarė 1572 Lt.

Įstaigos ilgalaikio turto nusidėvėjimo sąnaudos 2014 m. sudarė 26 815 Lt.

Kitos įstaigos veiklos sąnaudos 2014 metais sudarė – 22 988 Lt.

Finansinis veiklos rezultatas 2014 metais yra 11 252 Lt.

Įstaigos valdymo sąnaudos 2014 m.:

Sąnaudos	Suma Lt.
Darbo užmokesčio	55 944
Socialinio draudimo	17 331
Viso:	73 275

VšĮ Molėtų rajono GMPC vadovas dirba nuo įstaigos susikūrimo pradžios. 2014 metais vadovui priskaičiuotas darbo užmokestis 55 944 Lt., kitos išmokos nebuvo mokamos.

2014 metais įstaiga su viešosios įstaigos dalininku susijusiems asmenims nemokėjo darbo užmokesčio ir kitų išmokų.

Įstaigoje per 2014 metus kolegialių organų kiekvienam nariui darbo užmokestis ir kitos išmokos nebuvo mokamos.

Informacija apie GMPC įsigytą, nurašytą ir perleistą ilgalaikį turtą per finansinius metus

2014 m. įstaiga įsigijo ilgalaikio materialaus turto:

Pavadinimas	Vertė Lt.
Signalizacijos sistema	1051
Spausdintuvas HP PRO 200 M276n	1150
Viso:	2201

Per ataskaitinį laikotarpį įstaiga nurašė visiškai nusidėvėjusį ilgalaikį materialųjį ir nematerialųjį turtą:

Pavadinimas	Įsigijimo metai	Pradinė vertė Lt.
Projektorius	2007	2266
Radijo stotelė	2007	1203
Nešiojama radijo stotelė	2007	1179
Nešiojama radijo stotelė	2007	1179
Radijo ryšio stotelė	2007	3380
2- analoginių kanalų kalbos dokumentavimo sistema	2011	2433
Viso:		11640

2014 m. įstaiga niekam nepardavė ir neperdavė ilgalaikio turto.

GMPC struktūra finansiniais metais

Įstaiga turi organus – visuotinį dalininkų susirinkimą, administraciją, įstaigos vadovą – direktorių (toliau – įstaigos vadovas) ir patariamuosius kolegialius organus – stebėtojų tarybą, slaugos tarybą, medicinos etikos komisiją, vidaus medicininio audito auditorių.

Aukščiausias įstaigos organas – visuotinis dalininkų susirinkimas, kuriame sprendžiamojo balso teisę turi visi įstaigos dalininkai. Įstaigai vadovauja įstaigos vadovas – direktorius, kuris į darbą priimamas ir iš darbo atleidžiamas Lietuvos Respublikos įstatymų nustatyta tvarka. Administracija organizuoja ir valdo įstaigos veiklą. Šiuo metu administraciją sudaro: direktorius, vyriausioji buhalterė, administratorė. Kiti įstaigos padaliniai: slaugos personalas, kurį sudaro bendruomenės slaugytojos; vairuotojai, vairuotojai – paramedikai; ūkio reikalų tvarkytoja – valytoja. Įstaigos stebėtojų taryba yra patariamasis organas, sudaromas penkeriems metams įstaigos veiklos viešumui užtikrinti. 2011 11 29 m. Molėtų rajono savivaldybės tarybos sprendimu Nr. B1-235 „Dėl viešosios įstaigos Molėtų rajono greitosios medicinos pagalbos centro stebėtojų tarybos darbo reglamento patvirtinimo“ sudaryta įstaigos stebėtojų taryba: Genovaitė Gribauskienė, Molėtų

rajono savivaldybės socialinių paslaugų skyriaus vedėja, steigėjo atstovė; Miglė Bareikytė, Molėtų rajono savivaldybės vyresnioji specialistė – savivaldybės gydytoja, steigėjo atstovė; Stasys Bajerčius, tarybos narys; Gedvaldas Peteraitis, Molėtų rajono bendruomenių centrų asociacijos valdybos narys, visuomenės atstovas; Eugenijus Aleksiejūnas, vairuotojas – paramedikas, įstaigos atstovas. Įstaigos stebėtojų tarybos susirinkime tarybos pirmininku išrinktas Stasys Bajerčius.

Įstaigoje veikia medicinos etikos komisija, susidedanti iš 7 narių ir slaugos taryba, susidedanti iš 4 narių, kuriuos išrinko įstaigos visuotinis darbuotojų susirinkimas. Įstaigos darbo kokybę nuolat tikrina ir vertina vidaus medicininio audito auditorė.

VšĮ Molėtų rajono greitosios medicinos pagalbos centre finansinių metų pradžioje dirbo 23 darbuotojai, iš jų: 9 bendruomenės slaugytojai, 3 dispečerės - bendrosios praktikos slaugytojos, 8 vairuotojai ir 3 administracijos darbuotojai. Ataskaitinio laikotarpio pabaigoje dirbo 22 darbuotojai. Per 2014 m. buvo priimta 5 ir atleista 6 darbuotojai. 2013 m. lapkričio 28 d. Molėtų rajono tarybos sprendimu „Dėl viešosios įstaigos Molėtų rajono greitosios medicinos pagalbos centro dispečerinės tarnybos paslaugų perdavimo“ Nr. B1 – 162 nuo 2014 m. balandžio 01 d. įstaigos dispečerinės teikiamos paslaugos perduotos Vilniaus miesto VšĮ greitosios medicinos pagalbos stočiai. Nuo 2014 m. balandžio 01 d. įstaiga atleido 3 dispečeres – bendrosios praktikos slaugytojas. Atleistiems darbuotojams įstaiga iš savo lėšų išmokėjo išeitines išmokas – 34 541 Lt.

Rajoną pastoviai aptarnauja 2 GMP brigados, esant būtinumui – 3 ir net 4 brigados. Brigadą sudaro bendruomenės slaugytoja ir GMP vairuotojas arba vairuotojas – paramedikas, kurie dirba nepertraukiamai ištisą parą, teikdami paslaugas pagal iškvietus į namus, viešas vietas, darbo vietas, gydymo įstaigas ir t.t. GMP paslaugos teikiamos visiems Molėtų miesto ir rajono gyventojams, bei atvykusiems į mūsų rajoną, neatsižvelgiant į tai ar jie yra apdrausti privalomuoju sveikatos draudimu, nepaisant lyties, tautybės, pilietybės, registracijos vietos. VšĮ Molėtų GMPC darbuotojai pasiryžę visokeriopai padėti pacientams operatyviai teikiant kvalifikuotą medicininę pagalbą, tuo pačiu dažnai tenka suteikti ne tik medicininę pagalbą ūmiai susirgus, nelaimės ištiktam žmogui ar paskubėjus gyvybei ateiti į pasaulį, bet ir psichologinę, bei socialinę pagalbą.

Buvusioje įstaigos dispečerinėje įrengtos darbo vietos, užtikrinančios sklandų greitosios medicinos pagalbos kvietimų gavimą racijos ar alternatyvaus ryšio šaltiniu –

mobiliu ryšiu, registravimą, fiksavimą ir atitinkamos informacijos suvedimą į elektroninę laikmeną. Greitosios medicinos pagalbos automobiliuose įrengta navigacijos sistema, kuri susieta su kvietimų registracijos sistema, t.y. vairuotojui nereikia kiekvieną kartą įvesti adreso parametrus, o adresą tiesiogiai nurodo navigacinei sistemai, kuri pradeda veikti iš karto užvedus automobilio variklį. Navigacijos sistemos atnaujinimas vykdomas per internetą.

Įstaigos pastate nelikus dispečerinei tarnybai neretas atvejis, kai ilgesniam laikotarpiui visose patalpose nelieka nei vieno įstaigos darbuotojo, ypač naktimis, poilsio ir švenčių dienomis, kai nedirba įstaigos administracija, o abi brigados dažnai būna kvietimuose ar pervežimuose. Kadangi iki dispečerinės tarnybos panaikinimo dispečeris kartu vykdė GMPC patalpų apsaugą, o jo nelikus, pastato vidaus patalpų, įrangos, daiktų saugumui nebuvo kam užtikrinti, todėl buvo sudaryta sutartis su UAB Ekskomisarų biuru ir pastate įrengta signalizacijos sistema.

Atsižvelgiant į darbuotojų saugą ir sveikatą 2014 metais darbuotojams papildomai pirktos asmeninės apsauginės priemonės, bei atnaujinti darbiniai rūbai.

Įsiskolinimai

Pavadinimas	Debitorinis įsiskolinimas Lt 2014 12 31 d.	Kreditorinis įsiskolinimas Lt 2014 12 31 d
Panevėžio TLK	92 426	
Kiti	44	
UAB Senoji užėiga		16
AB Lesto		409
UAB Tele2		149
UAB Luktarna		7655
VšĮ Utenos ligoninė		8
AB TEO LT		219
UAB Altas informacinės technologijos		123
UAB Ekskomisarų biuras		48
UAB Molėtų švara		341
UAB Molėtų šiluma		1312
UAB AV investicija		30
UAB E-faktūra		2
Viso:	92 470	10 312

Skolos tiekėjams už suteiktas paslaugas ir įsigytas prekes 2014 metų gruodžio 31 dienai sudarė einamojo mėnesio įsiskolinimai, kurių sumokėjimo terminas nesibaigęs t.y. 10 312 Lt.

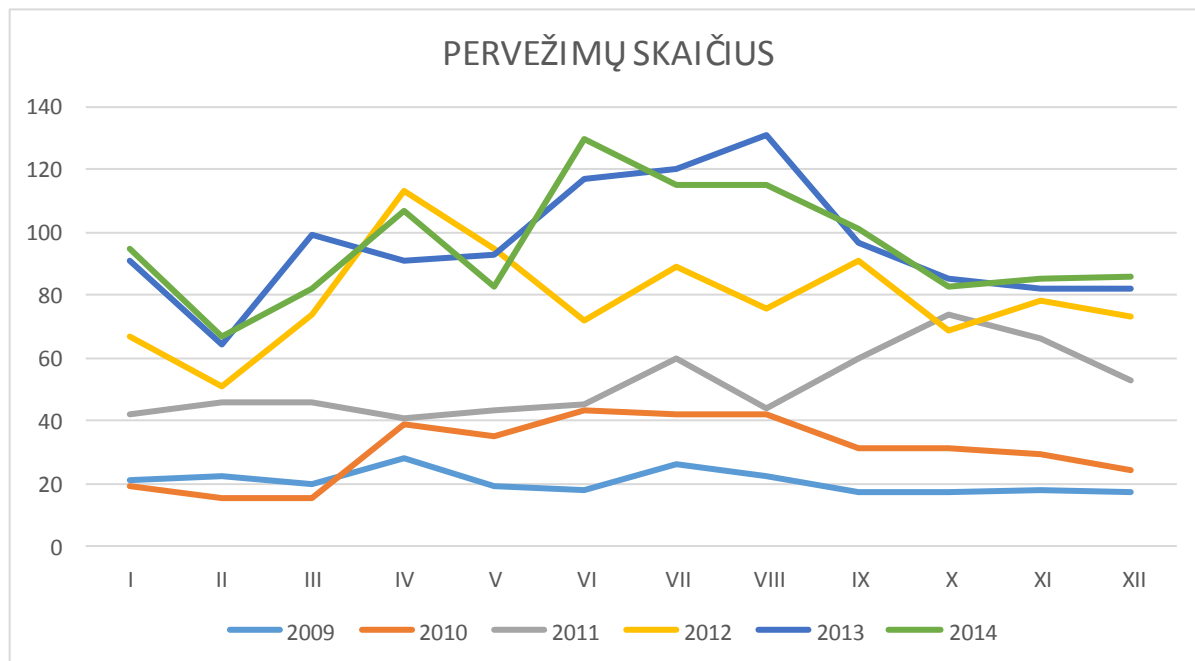
Trumpai reziumuojant:

Tik racionaliai ir efektyviai naudojant turimas lėšas, nes nuolat mažėjant finansavimo apimtims dėl mažėjančio statistinio gyventojų skaičiaus Molėtų savivaldybėje, didėjant veiklos apimtims – kvietimų ir savo ruožtu pervežimų į kitų savivaldybių ASPĮ skaičiui, tuo pačiu augant kitoms išlaidoms: kurui, automobilių remontui, nusidėvėjusios medicininės įrangos atnaujinimui, medikamentams, 2014 metais vykdant įstaigos struktūrinius pertvarkymus, bei panaikinus dispečerinę tarnybą, įstaigai iš savo lėšų išmokėjus išeitines išmokas atleidžiamiesiems darbuotojams 34 541Lt., 2014 metų finansinis veiklos rezultatas yra teigiamas - 11 252 Lt.

Pacientų pervežimų skaičius lyginant su 2009 m. (atskaitos metai) į kitų savivaldybių ASPĮ:

lentelė

Mėnuo	2009 m.	2010 m.	2011 m.	2012 m.	2013 m.	2014 m.
Sausis	21	19	42	67	91	95
Vasaris	22	15	46	51	64	67
Kovas	20	15	46	74	99	82
Balandis	28	39	41	113	91	107
Gegužė	19	35	43	95	93	83
Birželis	18	43	45	72	117	130
Liepa	26	42	60	89	120	115
Rugpjūtis	22	42	44	76	131	115
Rugsėjis	17	31	60	91	97	101
Spalis	17	31	74	69	85	83
Lapkritis	18	29	66	78	82	85
Gruodis	17	24	53	73	82	86
Viso:	245	365	620	948	1152	1149



Kokybiniai VŠĮ Molėtų rajono GMPC veiklos vertinimo rodikliai

1. Per 2014 m. dėl GMPC teikiamų sveikatos priežiūros paslaugų nebuvo gauto nei vieno pacientų skundo, todėl galima daryti išvadą, kad GMPC patenkina pacientų lūkesčius.
2. VŠĮ Molėtų rajono GMPC sėkmingai veikia įsteigta kokybės vadybos sistema (stebėtojų taryba, vidaus medicininis auditas, slaugos taryba, medicinos etikos komisija).
3. Per 2014 m. VŠĮ Molėtų rajono GMPC darbuotojų kaitos skaičius minimalus – tik tai ką lėmė teisės aktų reikalavimai.
4. Įstaigos patikrų metu neužfiksuota esminių pažeidimų.
5. Siekta prioritetinių paslaugų teikimo – operatyvumo gerėjančios dinamikos.

Prioritetinių paslaugų teikimo dinamiką vaizdžiai atspindi žemiau pateikta lentelė ir diagrama:

2014 m. įvykdytų skubių iškvietimų miesto ir kaimo vietovėse operatyvumas

GMP paslaugų pavadinimai	Atvykimo laikas	Paslaugų skaičius metais					Pasiskirstymas proc. metais				
		2010	2011	2012	2013	2014	2010	2011	2012	2013	2014
Įvykdytų iškvietimų miesto vietovėje skaičius	Iki 15 min.	1222	1543	1532	1776	1540	96	98	98,6	98,6	96,8
	16 min ir daugiau	57	30	22	25	51	4	2	1,4	1,4	3,2
Viso:		1279	1573	1554	1801	1591	100	100	100	100	100
Įvykdytų kaimo ir miestelio, kuriame gyvena mažiau kaip 4000 žmonių, gyventojų iškvietimų skaičius	Iki 25 min.	2241	2870	3117	3286	3133	92	96	98,2	97,1	92,5
	26 min ir daugiau	205	124	57	97	248	8	4	1,8	2,9	7,5
Viso:		2446	2994	3174	3383	3388	100	100	100	100	100

6. Toliau vystyta informacinių technologijų plėtra – pacientų registracija elektroninėje laikmenoje, nuolat atnaujinama įstaigos internetinė svetainė pagal Vyriausybės patvirtintus reikalavimus.

Nuolat atnaujinama ir papildoma VšĮ Molėtų rajono GMPC internetinė svetainė www.moletugmp.lt, kurioje nurodyta visa informacija apie įstaigos struktūrą, pateikti visi galimi įstaigos darbuotojų kontaktai. Čia taip pat pateiktos svarbios žinios, kurias asmuo turi žinoti kviesdamas greitąją medicinos pagalbą, visos svarbios įstaigai naujienos, nurodyta visa informacija apie įstaigos veiklą, apie nemokamas ir mokamas įstaigoje teikiamas paslaugas, taip pat atskira skiltis skirta statistiniams duomenims, nurodyta įstaigai svarbi teisinė informacija, kuri apima nuorodas į įstaigai aktualius teisės aktus. Taip pat patalpinta įstaigos pacientų pasitenkinimo įstaiga ir jos teikiamomis paslaugomis anoniminė apklausa, bei visiems apdraustiesiems privalomuoju sveikatos draudimu sudaryta galimybė susipažinti su įstaigos ir teritorinės ligonių kasos sutartimis, bei kita informacija.

7. Naudojamosi automobilių pozicionavimo sistema.

8. Molėtų GMPC darbuotojams yra sudarytos geros darbo ir poilsio sąlygos, visi yra aprūpinti spec. apranga ir avalyne, medicinine įranga, automobiliai – gera technika.

Prioritetai

Greitosios medicinos pagalbos tarnybos veiklos koordinavimo stiprinimas.

Siekti prioritetinių paslaugų teikimo – operatyvumo gerėjančios dinamikos.

Greitosios medicinos pagalbos tarnybos aprūpinimas tinkamais automobiliais, reikalinga medicinos įranga, medicinos pagalbos priemonėmis, moderniomis ryšio ir asmeninėmis apsaugos priemonėmis.

Darbuotojų kvalifikacijos kėlimas.

Bendradarbiavimas su kitomis ASPĮ keičiantis informacija.

Darbuotojų darbo ir poilsio sąlygų gerinimas.

Užtikrinti TLK sutartyje numatytų paslaugų teikimą, nemažinant prioritetinių paslaugų apimtį.

Stiprybės

Gera motyvacija darbui, motyvuota darbo apmokėjimo sistema.

Optimizuota struktūra.

Minimali darbuotojų kaita.

Sprendimai priimami kolegialiai, vadovaujantis realiomis galimybėmis.

Pažangių idėjų ir sprendimų palaikymas.

Konkrečių užduočių ir pamatuojamų rezultatų įgyvendinimas.

Trūkumai

Didelis personalo amžiaus vidurkis.

Padidėję darbo krūviai vasaros laiku.

Nepakankamas užsienio kalbų mokėjimas.

Dėl didelio darbuotojų amžiaus vidurkio nedidelis imlumas progresyvioms inovacijoms.

Galimybės

Pakankamos sąlygos mokymuisi.

Geros darbo ir poilsio sąlygos.

Modelinė žvalgyba – galimybė GMP palyginti su kitomis įstaigomis.

Visuomenės palaikymas.

Grėsmės

Dėl valstybės politikos neruošiant GMP darbuotojų (bendruomenės slaugytojų - felčerių) galimas šios srities specialistų trūkumas.

Žiniasklaidos formuojamas neigiamas medikų įvaizdis, susijęs su rezonansiniais įvykiais ir vykdoma sveikatos priežiūros politika.

Laukiami rezultatai

Pagal finansines galimybes toliau bus keliama įstaigos darbuotojų kvalifikacija, greitosios medicinos pagalbos centro aprūpinimas tinkamais spec. automobiliais, reikalinga medicinos įranga, medicinos pagalbos priemonėmis, vaistais, moderniomis ryšio ir asmeninėmis apsaugos priemonėmis.

2015 metais įstaigoje toliau bus tobulinami vidaus teisės aktai, bus peržiūrėtos darbo tvarkos taisyklės, jos bus atnaujintos pasikeitus kai kuriems teisės aktams. Įstaiga toliau dalyvaus specializuotose žaidynėse, renginiuose, vyks į susitikimus su moksleiviais, kitais rajono bendruomenės atstovais, budės miesto šventėse ir renginiuose.

Džiugu, kad gerėja reikiamas ryšys tarp bendrosios praktikos gydytojo ir GMP. Gaila, kad nėra sutarčių tarp ambulatorinę pagalbą teikiančių gydytojų (šeimų gydytojų) ir GMP, tarp GMP ir ligoninės, užtikrinant pagalbą pacientams nakties metu, savaitgaliais ar švenčių dienomis, todėl 2015 m. bus akyviau bendradarbiaujama su VšĮ Molėtų r. pirminiu sveikatos priežiūros centru, VšĮ Giedraičių ambulatorija, VšĮ Suginčių bendrosios praktikos gydytojo kabinetu, bei VšĮ Molėtų rajono ligonine dėl veiksmų koordinavimo teikiant greitosios medicinos pagalbos paslaugas.

Gerinant paslaugų teikimo operatyvumą, įsigilinsime į Vilniaus miesto greitosios medicinos pagalbos stoties dispečerinės, BPC teikiamų dispečerinės paslaugų privalumus ir trūkumus. Gerinsime įstaigos darbuotojų darbo ir poilsio sąlygas.

Viešosios įstaigos Molėtų rajono greitosios
medicinos pagalbos centro direktorė

Auksė Mackonienė